

N°46
Automne
2008

Innovation :
Un chaucidou à Saint-
Pierre

mobilisation :
Les Fondettois sur le Pont
de Saint-Cosme

le Grand Tour(s) à Vélo

2€



Magazine trimestriel du Collectif Cycliste 37

Osez !



Le Collectif lance une Vélo-Ecole pour ceux qui voudraient mais qui ne savent pas ou qui n'osent pas. C'est la marque d'une autre époque.

Consternation

C'est le mot qui revient après les récentes prises de position de la Présidente du Conseil Général.

Il fallut participer à l'inauguration de Loire à Vélo Est (tronçon Primagaz- Husseau) pour apprendre que la véloroute était en l'état quasiment terminée...

Alors que chacun sait que les finitions sont les plus longues.

Et puis nous avons dû entendre l'annonce d'un grand projet de réfection de douze ports fluviaux en Indre-et-Loire!

Déclaration réitérée en d'autres circonstances et relayée par la presse.

Loin de nous l'idée de trouver cette idée inintéressante. Les ports de Loire ont sans doute beaucoup de charme.

Mais au fait: Pour quels bateaux ? Pour quel public? Pour quelles retombées économiques?

Nous connaissons trop les montants astronomiques nécessaires à de tels travaux. En ajoutant, on suppose, un coup de pouce pour la relance de la navigation ligérienne.

La politique est avant tout une affaire de choix, de définition de priorités. Et le choix présent est clair: Mettre en œuvre une véritable politique vélo qui est une urgence sociale, écologique et touristique; ou alors engloutir des sommes folles pour un loisir réservé à une élite.

Claude Roiron souhaite être économe! Qu'elle choisisse une autre direction!

Le vélo est un moyen de déplacement tout à fait populaire (outre ses autres avantages).

Alors le passage de la droite à la gauche, on ne comprend pas très bien.

Gérard Rollin; Président du CC37

Journée des Voies Vertes le samedi 13 septembre
On va au Bout du Monde !

La nouvelle année militante qui recommence est l'occasion de rendre effectifs de nombreux projets qui sont à l'étude depuis plusieurs mois. Sans vous, ils resteront au placard.

Notez bien

SEMAINE de la SECURITE Routière: campagne FUBICY:

« Cyclistes Brillez »

Nous serons à l'entrée du Pont de Fil (côté château) avec du matériel de démonstration pour un bon éclairage. Aidés de panneaux et de prospectus etc.

Une occasion aussi de parler aux cyclistes qui passent et de mieux nous faire connaître directement.

Venez donc pour exposer votre matériel: de 16h00 à 19h00 le vendredi 17 octobre
Inf: Thomas Joire au 02.47.42.93.13

BOURSE aux vélos

.Au printemps, en mars ou avril 2009, nous organiserons une bourse aux vélos d'occasion.

Dans un premier temps, nous recherchons des vélos à vendre.

Tous les vélos inutilisés et encombrants en dépôt dans les caves et garages, mais en état de marche, seront les bienvenus.

Pensez-y !

Plus d'infos dans le prochain numéro.

Votre interlocutrice :

Agnès Saintier au 06 87 33 87 02
ou au 02 47 53 59 01

De nouvelles énergies arrivent au Collectif, ce qu'on ressent sur tous les terrains.

SEMAINE de la Mobilité

Les activités sont nombreuses et nous ne pouvons tout indiquer.

Rappelons qu'il s'agit de tester, de promouvoir différentes innovations en termes de mobilité.

Tentons de souligner les moments où nous serons plus particulièrement présents.

TOURS:

Le samedi 20 septembre, Place Jean-Jaurès nous tiendrons un stand pour présenter au public notre **vélo-école**. Ce sera l'occasion pour vous de rencontrer Gundhild et de parler de tout ceci.

Stand de 10h00 à 18h00 Place Jean-Jaurès; Apportez objets originaux pour exposer.

La Ville de Tours propose :

Dimanche 21 septembre

Vélos du Patrimoine

(mairie de Tours) ; Départ Place-Anatole-France

Vélos en prêt gratuit (Vélos enfants, tandems);

Accueil et conseil vers les sites de la journée.

LA RICHE et FONDETTES:

Il suffit de passer le Pont »

Journée festive et culturelle

Voir page 7

agenda

Vous trouverez les détails de ces moments en pages intérieures.

Notez bien: il n'y aura pas de rappel.

Samedi 6 septembre 2008

Vélorution vers le Pont de St Côme
RDV 14h15 Hôtel de Ville Tours
vers le pont interdit

Inf: Sophie

samedi 13 septembre 2008

Journée des Voies Vertes
Tours- Savonnières et

Le Bout du Monde

RDV 10h00 au Vinci (Tours)

Inf: Gérard Rollin 02.47.50.69.74

Du 15 au 22 septembre 2008:

SEMAINE de la MOBILITE

Voir sur cette même page.

Samedi 20 septembre:

Lancement de la vélo-école

De 10h00 à 18h00

Stand Place-J-Jaurès

Inf: Gundhild 02.47.25.99.96

Samedi 20 septembre : Fondettes

Il suffit de passer le pont

Journée festive et culturelle

13h30 mairie de Fondettes

Inf: Dominique T : 02.47.42.09.04

Vendredi 17 octobre 2008 :

« Cyclistes, Brillez »

Stand CC37 de 16h00 à 19h00

Entrée du Pont de Fil; Tours

Inf: Thomas au 02.47.42.93.13

Dimanche 9 novembre 2008 :

Vélo-conférence par Gilles Deguet

« le Cher, l'eau et nous »

Rdv: Le Vinci à 10h00

Retour pour midi

Inf: Gérard Rollin 02.47.50.69.74

Mardi 2 décembre 2008 :

Réunion de Commission

Zones 30 et Code de la Rue

Ouverte à tous

De 17h30 à 19h30 Bar le Week-End

Inf: Isabelle 02.47.20.91.31

Dimanche 7 juin 2009 Fête du Vélo

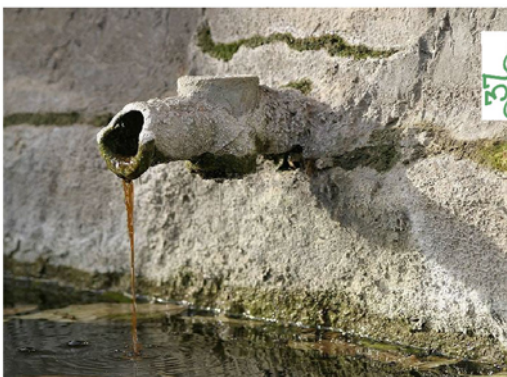
Matin randonnées vers la :

CONVERGENCE 2009

A Tours, (île Balzac?)

Inf: Gérard Rollin 02.47.50.69.74

VELO-Conférence "le Cher, l'eau et nous"



Balade guidée et commentée
par M. Gilles DEGUET

8 km env. (sur les bords du Cher; Tours)

Dimanche 9 novembre 2008;

RDV à 10h00 sous la casquette du Vinci;

1€ /adulte (sauf adhérents du Collectif Cycliste 37)

Balade

Gilles Deguet 61 ans, militant du Collectif Loire Vivante depuis 1990. Il participe notamment à la campagne fructueuse de lutte contre le plan de construction de barrages sur la Loire, l'Allier et le Cher. Les mots comme Chambonchard, Le Veudre et Serre-de-la-Farre ne sont plus d'actualité.

Il nous conduira sur les bords du Cher depuis l'île Balzac jusqu'au Pont aux Oies pour examiner les enjeux actuels de l'agglomération en terme de gestion de l'eau et des rivières.

C'est une promenade ouverte à tous. Ou du moins à tous ceux qui ont un vélo. Retour pour midi.

Action

Pour les plus anciens d'entre nous, c'est dur d'avalier la nouvelle: le Collectif Cycliste 37 lance une Vélo-école!

Nous tous qui pédalions depuis la plus tendre enfance (dans des rues tranquilles!) ne pouvons imaginer qu'on puisse enseigner cet art dont la simplicité est grandissime.

Mais tout a changé!

Les jeunes générations ont tout fait en auto: l'école, les courses, les vacances.

Les rues sont devenues saturées et il faut user de ruse pour se frayer un passage.

Par ailleurs, les aménagements cyclables sont peu voyants et il n'est pas du tout aisé de se constituer un itinéraire acceptable.

Alors, c'est dit, nous tentons l'aventure de la Vélo-école!

Ce seront les plus anciens, les plus dégourdis ou les plus dévoués qui accompagneront les premiers tours de pédales de nos congénères et leur donneront confiance dans une cité pas toujours souriante.

Qu'on se le dise, c'est le moment d'arrêter d'enfumer et d'apprendre à faire du vélo!

Gérard Rollin.

Les membres de l'association qui souhaitent participer à cet effort d'initiation au vélo sont priés de se proposer au plus vite auprès de Gunhild

02.47.25.99.96

Lancement

Nous avons imprimé des cartes postales à envoyer à vos amis, à vos relations, aux personnes susceptibles d'être intéressées.

A déposer en différents lieux de passage. Et à faire connaître.

Surtout provoquer des débats, dans la presse, à la radio, TV et lieux culturels.

Demander à Gunhild
T: 02.47.25.99.96



Aujourd'hui on arrête d'enfumer

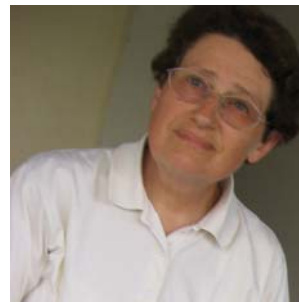
On délaisse un peu la voiture pour se lancer vers une pratique agréable, tonifiante et efficace

Ce sera notre contribution à la Semaine de la Mobilité.

Samedi 20 septembre Place Jean-Jaurès



02.47.25.99.96



Gunhild est une cycliste convaincue. Nous avons relaté dans nos colonnes voici dix ans son achat d'un vélo-box.

Elle effectue absolument tous ses déplacements à vélo. Et on peut la croiser facilement dans le département empruntant des petits itinéraires soigneusement dénichés.

Enseignante de profession, elle sait aider les débutants.

UNE VELO-ÉCOLE

Comment faire?

Les bonnes résolutions sont prises et on se lance.

Notre amie Mme Gunhild Witte coordonnera cette opération qui mettra en relation formateurs bénévoles et débutants.

Téléphone: 02.47.25.99.96

Le premier pas à faire est de la contacter par téléphone (ou lors d'un de nos stands) pour mieux s'informer.

Le prix? C'est gratuit pour les adhérents ou 10€ pour les extérieurs. Dix euros par module de cinq séances.

Qui vient? Nous nous dirigeons vers les seuls adultes; les enfants devant être pris en charge rapidement par les parents ou les centres de loisirs. Ou les copains.

Selon les quartiers, selon les disponibilités des uns ou des autres, des horaires sont établis en commun.

L'apport de notre vélo-école sera surtout composée d'aide, de conseils mais aussi d'encouragements. Car les adultes qui n'ont jamais pratiqué sont raides et ont peur de perdre l'équilibre. Donner la confiance suffit à des progrès immédiats.

Les cours seront le plus souvent individuels mais il peut être intéressant parfois, souvent d'avancer avec d'autres. Pour s'entraider, pour se rassurer, pour échanger des impressions.

Quel niveau?

Comme dans les autres vélo-écoles de France, nous répartissons les arrivants en trois niveaux. En fait, nous préférons parler de modules de cinq séances (nombre variable selon les individus).

Module 1: milieu protégé: Il s'adresse aux vrais débutants et les premiers essais auront lieu loin des voitures et des dangers. Tranquillement il faut acquérir de l'équilibre, l'agilité et puis maîtriser sa vitesse.

Module 2: dans la ville: Cette fois il faut se lancer peu à peu dans le trafic en commençant par des aménagements spacieux. La circulation cycliste est faite de trucs comme rester au milieu de la chaussée dans une rue étroite; ce que ne font pas les enfants qui se font éjecter par les autos.

Module 3: les itinéraires: Il faut y arriver! C'est l'étape ultime et indispensable: construire des itinéraires dans la ville. En partant de chez soi pour aller au travail ou à l'épicerie. En choisissant les axes les plus sûrs ou les mieux aménagés ou les plus rapides.

On devine les étapes souhaitées mais il est autorisé voire recommandé de griller les étapes. Et puis on peut s'inscrire seulement au module 3 si on est un peu débousolé dans la ville quand on vient par exemple d'une autre métropole

On vous a dit que le cyclisme était un art.

Doubles-sens généralisés !

partout !

La commune peut généraliser les Zones 30 à la quasi-totalité de son réseau de voirie avec exception pour les principales artères qui restent à 50 km /h.. Ceci est le cas en Autriche, en Suisse, aux Pays-Bas, en Belgique et en Suède.

Cette généralisation répond à un impératif de privilégier les fonctions urbaines (habitat, écoles, commerces, loisirs) par rapport à la fonction de circulation automobile.

C'est donc une démarche globale qui vise l'amélioration de la qualité de vie en ville. Tous les usagers de la rue, automobilistes, piétons, cyclistes sont grâce à elle en situation de se respecter.

A terme, la multiplication des Zones 30 devrait toucher la majorité de la ville et générer de nouveaux comportements. Leur nombre croit rapidement et le savoir-faire s'améliore.

Les cyclistes sont heureux dans les Zones 30 (les vraies !) et en réclament partout, dans toute l'agglomération.

rappels

Les rues ne sont pas des tuyaux de circulation.

Ce sont aussi

- des lieux de vie,
- d'activité économique
- et de loisirs.

Dans la zone 30, toutes les fonctions importantes du quartier doivent pouvoir s'épanouir. Il faut privilégier l'habitat, les écoles, les commerces et les pôles de loisirs.

La Zone 30 est une zone de circulation homogène :

Avec des aménagements particuliers, un mobilier urbain immédiatement identifiable et donc une signalétique originale. La Zone 30 a son entrée et sa sortie bien matérialisées par des écluses.

Une zone 30 n'est pas un morceau de rue, c'est un quartier. Le panneau de zone B30 est différent du panneau de limitation simple B14.. A ne pas confondre.

Dans les zones 30 on peut respirer un peu. C'est pourquoi l'implantation de nombreuses Z30 dans une ville est incontournable.



ENTREE : Panneau B30; il accompagne nécessairement une écluse ou une porte.



Sortie : panneau B 51 Fin de toutes les prescriptions propres à la Zone 30



panneau B14 de limitation simple.

bond

DOUBLE-SENS CYCLABLES

Le décret d'application ((tant attendu par les associations cyclistes) concernant le Code de la Rue est enfin paru le 1^{er} août dernier. Trois ans se sont donc écoulés depuis que cette initiative a été lancée par le Club des Villes Cyclables lors de son congrès en octobre 2005.

Un de ses volets est la **généralisation des double-sens cyclables** : dans les zones 30 et les futures zones de rencontre « toutes les chaussées sont à double-sens pour les cyclistes sauf dispositions différentes prises par l'autorité investie du pouvoir de police »

Le décret précise que dans les zones 30 existantes les dispositions concernant les double-sens cyclables devront être appliquées **avant le 1^{er} juillet 2010**. Ce décret apporte une aide à nos démarches en cours et à venir.

A **Tours** les double-sens cyclables s'enracinent profondément avec l'ouverture de deux nouveaux aménagements : Rue Néricault Destouches et Rue Pinguet Guindon. En l'état actuel de la culture vélo sur ce point, nous les qualifierons d'**audacieux** car se posaient des problèmes de chaussées étroites au niveau de l'Institution Saint-Martin et du débouché sur l'Avenue Maginot.

A **Joué-les Tours** un premier double-sens vient d'être créé Rue du Point du Jour. Nous sen attendons plusieurs autres plus importants comme ceux de la rue de la gare (rue Béguine) et de la rue de la Rabière.

Francis Bousquet

Bernard Palissy

Nos observations après quelques mois de double-sens sont encourageantes. Certes tout ceci doit être modulé selon les heures de la journée.

1. Forte augmentation des cyclistes en contre-sens. Y compris la police à vélo emprunte cette voie.
2. Meilleure acceptation des automobilistes de la présence de cyclistes. Plus de colères intempestives.
3. Ralentissement général de la vitesse et maintenant la grande majorité des véhicules respecte la limitation de vitesse à 15 km/h
4. Plus grande liberté des piétons qui osent aller sur la chaussée.

Tout baigne dans la rue Bernard-Palissy.

Panorama

QUEL FUTUR ?

Sur les grandes lignes, tout en abandonnant ses fourgons bagages pourtant utiles et cela malgré le mécontentement des associations, la SNCF a créé de petits espaces vélos dans les trains Corail dont certains sont devenus TEOZ et même dans certains TGV. En 2010, les 105 rames du TGV Atlantique offriront chacune 4 places vélos moyennant une résa de 10 euros quelle que soit la distance.

Sur le plan régional et interrégional, petit à petit, le matériel existant a été modernisé, transformé pour recevoir les bicyclettes (ex : Aqualys sur Paris-Tours) mais les espaces offerts sont limités alors que les voitures fourgons sont à l'état d'abandon à Brétigny-sur-Orge. En ce qui concerne le matériel neuf, celui-ci n'offre pas d'espaces spécifiques mais des espaces modulables ou fourre-tout peu surveillés par le contrôleur, qui ne donnent pas complètement satisfaction aux cyclistes. Ainsi sur le train Interloire qui circule entre Orléans-Nantes-Le Croisic, parallèlement à l'itinéraire de la Loire à Vélo, les bicyclettes ne sont acceptées à raison de 2 par voiture, que depuis 2006. Pour la petite histoire, dois-je vous préciser que ma première demande adressée aux conseils régionaux du Centre et des Pays de Loire remonte à 1994, la deuxième à 1996, la troisième à 1998, la quatrième en l'an 2000.

En résumé, il faut constater qu'en Val de Loire comme ailleurs en France, la SNCF et les régions n'ont pas, de façon générale, voulu anticiper l'effet Vélo « Porteur » en matière de transport dans les TER, et de stationnement dans les gares. Or, depuis quelques temps, il y aurait trop de voyageurs dits « Pendulaires » ou quotidiens accompagnés de leur vélo dans les trains et qui en fait, « prennent la place » des cyclotouristes. Certaines régions, Rhône-Alpes et Pays-de-la-Loire recherchent des solutions pour remédier à ce problème.

A Angers, la Région, la Ville, la Communauté d'Agglo et la SNCF ont créé une offre de location et de stationnement de vélos 24h/24, 7j/7. Le tarif pour un abonné mensuel ou annuel avec Angers comme gare d'origine ou de destination est de 7 ou 5,84 euros pour le stationnement et 12 ou 10 euros pour la location d'un vélo. La Région souhaite étendre ce service dans ses principales gares.

Il existe aussi une autre solution pour les clients « cyclistes quotidiens », celle d'acheter un vélo pliant « style Brompton ou autre » pratique, peu encombrant et

le train n'est pas à l'heure

Rien n'y fait la SNCF ne suit pas l'évolution des besoins mais surtout ne développe pas un grand projet global de mobilité.

néanmoins performant.

S'agissant du Parc de stationnement Vélos installé en gare de Tours, si sa capacité se révèle aujourd'hui insuffisante, la SNCF n'est pas responsable de cette situation. Grâce à l'action constructive du Collectif Cycliste 37, conduite il y a déjà plusieurs années, la SNCF a en effet financé l'installation au cœur de la gare d'un parc de 126 places qui a été très souvent visité et envié par des élus et responsables SNCF d'autres villes de France.

Si le taux d'occupation frise les 150 %, la responsabilité en incombe à la Ville de Tours et à Tour(s)Plus qui n'ont jamais voulu proposer un stationnement avec Services, à proximité de la gare, adapté aux nouvelles habitudes de vie et de déplacements d'une certaine population.

En gare de Saint-Pierre des Corps, le parc de 28 emplacements est saturé. Le Collectif Cycliste 37 alerte régulièrement la SNCF et la Ville sans pour l'instant... obtenir de résultats.

Frédéric Ageorges

Faute de place, il faut alors se résoudre comme dans les pays voisins à installer des parkings à étages.

Le principe est simple, des rails permettraient de ranger des vélos au-dessus des vélos actuels. Les fournisseurs existent. Les prix ne sont pas exorbitants.

L'idée est lancée.

GARDIENNAGE

Il est de plus en plus urgent de penser à un stationnement vélo à proximité immédiate de la gare.

L'esplanade qui fait face à la gare est inévitablement l'endroit le plus adéquat.

Il est certes possible d'imaginer un parc à l'air libre (ou abrité). Mais inévitablement va émerger la nécessité d'une vélostation proposant des services de base comme la location de vélos courte durée ou de gardiennage.

De nombreuses personnes travaillant sur plusieurs villes souhaitent en arrivant trouver leur vélo en bon état et dans un bref délai. Cela a un prix mais la demande est forte parmi les cadres ou responsables d'entreprises.

Les exemples en France ne manquent pas.

Le système à mettre en œuvre n'est pas forcément très compliqué ni obligatoirement informatisé. Il existe des parkings très performants qui utilisent un système de coupons comme au vestiaire du théâtre. Ainsi à Aulnay-sous-Bois.

Reste à installer les locaux sur une place qui sera remodelée un jour ou l'autre.

PARKING A ETAGES

La réalisation du parking initialement prévu près de la voie A1 en gare de Tours est abandonnée. Pour des problèmes fonciers. Les journalistes effrayés par cette perspectives peuvent donc dormir tranquilles. (...)

Nous réitérons notre demande de voir aboutir instamment ce dossier. Qu'en est-il du bâtiment initialement prévu?



Dynamobile 2008: 150 personnes prennent le train d'Anvers à Charleroi via Bruxelles. Les vélos sont en bas et les passagers en haut. Nous avons mis 53 vélos dans ce wagon (prononcez ouagon). Chaque heure ce train a un wagon-vélo et nous nous sommes partagés en deux trains (un par heure)... Et la SNCB avait ajouté une ouverture-vélo à l'autre extrémité. De combien d'années est notre retard???

Couronne

SAINT-CYR-SUR-LOIRE

The nutty « Cottage Park »

A Saint-Cyr sur Loire, Dona Sauvage a laissé son poste d'Adjoint à la Voirie et à l'Aménagement Urbain à Michel Gillot qui, pour information, se déplace quotidiennement à bicyclette. Celui-ci est également le nouveau Président de la Commission Vélo à Tour(s)Plus.

Pour autant, Michel Gillot peut-il infléchir la domination du déplacement automobile qui est bien ancrée dans l'esprit et le comportement des habitants, des élus, des techniciens. Cette habitude culturelle se traduit trop souvent encore, à aménager la voirie en fonction du seul trafic automobile.

Les choses avancent peu à peu ; mais il est important de mettre en valeur des situations bloquées pour des raisons dépassées.

Concernant la **rénovation de l'Avenue des Cèdres** (400m), nous avons le sentiment d'avoir été trompés.

Depuis longtemps, notre association s'est positionnée par rapport à la modification de cette rue, en demandant un double-sens cyclable. Les riverains du quartier « Cottage Park » ont refusé et la ville a cédé ! De plus, le réaménagement étroit de la chaussée dans le sens de la montée met le cycliste en situation difficile voire indésirable.

Le choix des Services d'Urbanisme et Techniques validé par les élus est donc discutable, tout comme le choix qui a été fait au « Cœur de Ville », rue Louis Blot.

Rue Louis-Blot : Le Collectif Cycliste 37 exprime sa déception en constatant que

Dur de tourner en rond sur un vélo

On s'étonne parfois de la lenteur de prises de décisions qui sont pourtant évidentes. Hélas certains savent discrètement paralyser la machine. Car les lobbies agissent.

le déplacement à bicyclette n'est pas plus valorisé sur cette voie très fréquentée, et qui vient d'être rénovée. Au nom d'une certaine conception de l'Urbanisme dictée par des architectes qui refusent d'intégrer dans leur « œuvre » la dimension Vélo, les élus de Saint-Cyr-sur Loire ont accepté un aménagement de qualité très...moyenne. Ainsi, sur le terrain, on peut tristement observer ceci : - de chaque côté de la chaussée qui mesure 7,40m (hors caniveaux), un large parterre de 3,30m et un espace mixte piétons-cyclistes de 2,60m avec difficulté d'accès, bordures de trottoirs et voies sèches. 5,00m d'accord mais pas 7,40m ! Entre nous, cet aménagement permet tout juste aux bambins d'apprendre à faire du tricycle.

Dans ses propositions, le Collectif Cycliste 37 demande qu'on retravaille sur l'Avenue des Cèdres et la rue Louis Blot mais également rue Jean Moulin, rue Mailloux, rue Tonnelé, Bd Voisin (feu du Cimetière et carrefour près de la clinique), sur la promenade des Gabarres. Dans le cadre de la complémentarité Bus-Vélos, notre association réitère sa demande d'arceaux près des arrêts Bus.

Et puis, la construction du **périphérique** se poursuit, et de fait, le massacre de la vallée de la Choisille. Aujourd'hui, le cycliste est très pénalisé, et pour combien de temps encore entre St-Cyr-Fondettes et la Membrolle. QU'EN SERA-T'IL DEMAIN dès l'ouverture de ce périphérique ?

Frédéric Ageorges

FONDETTES

Rencontre avec la nouvelle municipalité.

Mardi 16 avril, s'est tenue à la mairie de Fondettes une réunion, à notre demande, afin de prendre contact avec la nouvelle municipalité et de faire le point sur la situation du domaine cyclable de la commune, ainsi que sur les projets envisagés.

Nous avons pris note de la priorité qui sera donnée à un aménagement de la partie urbaine de la commune, afin que les déplacements à vélo des collégiens s'effectuent en parfaite sécurité.

Quelques améliorations seront apportées sur le domaine déjà existant : signalétique sur l'itinéraire des Hautes Roches reliant le pont St Cosme au bourg, le cheminement piétonnier entre Mareuil et le Chêne vert (entrée de Luynes : RD 76), sera revêtu pour accueillir un espace mixte piétons-cyclistes.

L'aménagement cyclable de la levée de la Loire entre la Guignière et le pont de Vallières figure en pointillé sur le plan de l'agglomération depuis près de 10 ans.

Mais malgré cela, aucune réponse ne nous a été donnée quant à son délai de réalisation.

Combien de personnes préfèrent-elles s'abstenir de le faire, à cause du danger encouru ?

« Penser global, agir local » : que chacun tire les conséquences dans son mode de vie de cette belle formule rappelée par Monsieur Garrido.

Dominique Lecomte-Moine



LA RICHE

En 1995, le COLLECTIF CYCLISTE 37 avait attribué le prix du « Vieux clou rouillé » à la municipalité de La Riche afin de sanctionner son manque d'intérêt pour les aménagements en faveur de la sécurité des cyclistes. Ce fut un des derniers contacts du CC 37 avec cette commune.

Treize ans plus tard, des aménagements cyclables et des zones 30 ont vu le jour sur la commune, mais sans pour autant créer un véritable réseau continu et sécurisant. De plus, dans le projet municipal de mars 2008, pour lequel le maire réélu avait associé Les Verts, il est évoqué à plusieurs reprises les déplacements à bicyclette, sans faire de propositions concrètes. Ainsi, dans son programme « Construire ensemble l'Avenir de La Riche », il est proposé de « privilégier la haute qualité environne-

mentale et les cheminements doux piétons et vélos », de « développer des zones 30 à l'heure », tout comme « les transports en commun et les circulations douces, piétonnes et cyclistes pour l'environnement et le développement durable ».

Estimant que ces propositions restaient trop vagues, le Collectif Cycliste 37 m'a demandé de prendre en main le dossier « cyclable » sur LA RICHE, même si je n'habitais pas la commune, en vue de rencontrer la municipalité. Après avoir fait plusieurs repérages sur La Riche, j'ai rédigé un dossier faisant des remarques sur les aménagements existants (bandes et pistes cyclables, zones 30) mais aussi des propositions permettant de les relier. Le but étant de créer une continuité dans les aménagements afin d'assurer en permanence la sécurité des cyclistes.

J'ai soumis ce travail à plusieurs Lari-

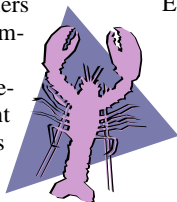
chois, adhérents ou pas du Collectif Cycliste 37, qui m'ont fait part de leurs observations, m'aidant à finaliser ce dossier. J'ai rencontré aussi Jean Boucher, un adhérent habitant La Riche, qui était prêt à faire des démarches avec moi pour faire avancer la cause cyclable sur sa commune.

Mi-juillet, le dossier a été envoyé au maire de La Riche ainsi qu'à l'adjointe des Verts afin qu'elle appuie notre volonté de créer une véritable concertation avec la municipalité. Dans le même temps, nous avons contacté un journaliste du quotidien La Nouvelle République (voir édition du 25 juillet 2008) afin qu'elle évoque notre démarche, histoire de mettre un peu la pression sur la mairie.

Bref, maintenant il ne reste plus qu'à attendre des nouvelles de la municipalité, en espérant qu'elle désirera en donner !

Pascal BRIGEON

Tours, le 05 septembre 2008



Hormis les belles déclarations dans les revues départementales, on ne voit rien de cohérent se dessiner.

C'est bien ce bricolage qui fait que le Pont de Saint-Cosme 2 est interdit aux piétons et aux cyclistes.

Et on refait des routes sans aménagements cyclables, en bafouant la loi sur l'air.

Au printemps dernier, Madame Claude Roiron est devenue Présidente du Conseil Général d'Indre-et-Loire.

Pour autant, en Touraine, les cyclistes peuvent-ils espérer quelques améliorations cyclables !

Le CC 37 préfère rester prudent car les ambitions du Conseil Général semblent limitées.

Certes, à l'Est de Tours, à partir de l'Ile de la Métairie, située à la Ville-aux-Dames, la Loire à Vélo se poursuit avec quelques pentes raides et, malheureusement trop d'engins motorisés indésirables (autos, motos, quads), qui n'ont pas à circuler sur un chemin pareil réservé aux circulations douces.

Ensuite, en passant par le camping, le parcours emprunte une rue assez moche pour atteindre le vieux bourg de Montlouis avant de gagner le vignoble et d'arriver par le coteau à Amboise. La Loire est tout de même assez loin ! A l'Ouest de Tours, une variante de la Loire à Vélo vers Azay-le-Rideau a vu le jour. Par contre, au-delà de Rigny-Ussé, la traversée du bois Chétif (6km), est toujours dans un état médiocre. Pire encore, le cycliste est invité à descendre de vélo à Savonnières pour rouler le long du Cher, à la Roche-Clermault pour traverser sur le trottoir du pont, la rivière Vienne, et de-

puis peu à Port-Boulet, pour traverser le Fleuve Loire. Tout cela est vraiment indigne d'un grand itinéraire comme la Loire à Vélo.

En ce qui concerne la Voie Verte Vernou- Château-Renault, pourtant promise et attendue, cette réalisation semble être dans les oubliettes. Dommage !

Et puis, il faudra bien qu'un jour, les élus et techniciens prennent conscience de la nécessité de rendre les bords du Cher cyclable, en amont de Tours.

Pour d'autres pistes cyclables existantes, sur la D.951 (Joué-Ballan), sur la D.86- (Joué-Monts), sur la D.29 (Tours- Langennerie), le Conseil Général adopte le Principe de Précaution. Plutôt que de réparer, de refaire le revêtement, le Conseil Général recommande par panneaux, la prudence aux cyclistes sans pour autant indiquer le début des travaux. Autre constat désolant : le Vélo n'a pas l'espace qu'il mérite dans les petites villes renommées de Touraine comme Chinon, Loches, Amboise ou Langeais.

Drôles d'images de La Touraine...pour le touriste étranger à bicyclette !

Egalement, dans de nombreux villages du département, afin de ralentir la vitesse des automobilistes, des chicanes, des dos d'âne, des sens-unique, même des aménagements cyclables peu ou pas fonctionnels mais Obligatoires se multiplient. Pour autant, pas de by-pass (passage sur le côté), pas de double-sens cyclables ne sont créés. C'est bien triste !

Mesdames, Messieurs les élus et techniciens, baliser des circuits pour les cyclistes, C'est Bien ! Encore faudrait-il veiller à ce que le revêtement de vos routes vicinales et intercommunales soit en bon état !

Frédéric Ageorges
(merci à Pierre Carabin et Bernard Largeaud pour leur reconnaissance de terrain)

Et si on démarrerait enfin ?

Où en est le Schéma Cyclable départemental de 2002? Y a-t-il en Indre-et-Loire une politique cyclable structurée?



Encore et encore

Le Pont de Saint-Cosme n'en finit pas de provoquer des réactions allergiques.

Samedi 6 septembre la Vélorution sera dédiée à ce pont.

Et le samedi 20, un groupe varié et important d'usagers de Fondettes propose une journée festive autour du Pont.

Groupe d'usagers, où bien sûr nos militants sont à la pointe de l'agitation.

Nos représentants interpellent régulièrement nos décideurs à tous les échelons pour s'assurer que la machine est bien en marche.

G.R.

SAMEDI 20 SEPTEMBRE

« Il suffit de passer le pont... de St-Cosme »

en partenariat avec Collectif Cycliste 37, ville de Fondettes, librairie Lire au Jardin, Couleurs Sauvages
13 h 30 Accueil : place de la mairie de Fondettes
Présentation de l'expo

« Déplacements urbains »

14 h 45 Départ vélos de la mairie de Fondettes

14 h 45 Départ piétons de la gare de Fondettes

15 h 00 Rencontre et cortège sur le pont

15 h 30 Arrivée à la médiathèque de La Riche

☀ Chants avec JM Moine, à l'orgue de barbarie

☀ Parade de vélos, élection du vélo « le plus saugrenu »

☀ Présentation de la malle documentaire « circulation douce »

(pour encourager les transports à pied, à bicyclette...)

17 h 15 Retour groupé par le pont St-Cosme

Samedi 20 septembre 2008
Semaine européenne de la mobilité

« Il suffit de passer le pont... de Saint-Cosme »
en partenariat avec Collectif Cycliste 37, ville de Fondettes, librairie Lire au Jardin, Couleurs Sauvages

13 h 30 Accueil : place de la mairie de Fondettes
Présentation exposition " Déplacements urbains "

14 h 45 Départ vélos : mairie de Fondettes
14 h 45 Départ piétons : gare de Fondettes

15 h 00 Rencontre et cortège sur le pont

15 h 30 Arrivée à la médiathèque de La Riche
☀ Chants avec Jean-Marie Moine, à l'orgue de barbarie
☀ Parade de vélos, élection du vélo « le plus saugrenu » !!
☀ Présentation de la malle documentaire : « Circulation douce »
(pour encourager les transports à pied, à bicyclette...)

17 h 15 Retour groupé par le pont de Saint-Cosme
17 h 30 Fin de la rencontre festive

berryvelo@hex.fr · mediathèque@ville-liche.fr · http://mediathèque.ville-liche.fr

© Philippe Mazon

Victor Lefèvre

Fête du Vélo 2009 réussie par l'importance de l'élan en cours.
Une atmosphère profonde et chaleureuse régnait.



Pose d'une plaque sur la tombe par M. le Maire de St Martin-le-Beau et le Pdt du CC37. Moment intense grâce à l'intervention de notre ami Claude Taligaud qui détailla les moments importants de sa vie. M. Kerbriand-Postic, vice-président du Conseil Général, nous assura de son soutien dans nos projets et notre revendication d'une inauguration de la Piste RD 140 sous le nom de Victor-Lefèvre.

EN BREF

M. Didier Avenet, maire de Saint-Martin-le-Beau, lors de la cérémonie au cimetière, se déclara tout à fait favorable à ce qu'on honore dans le village cette personnalité par l'attribution d'un nom de rue.

Nous écrivons à M. le Maire de Tours dans le même esprit. Il est en effet assez surprenant qu'aucune rue, plaque ou monument n'honore Victor Lefèvre dans cette bonne ville.

Nous souhaitons qu'une éventuelle cérémonie se déroule dans le cadre de la fête du vélo 2009.

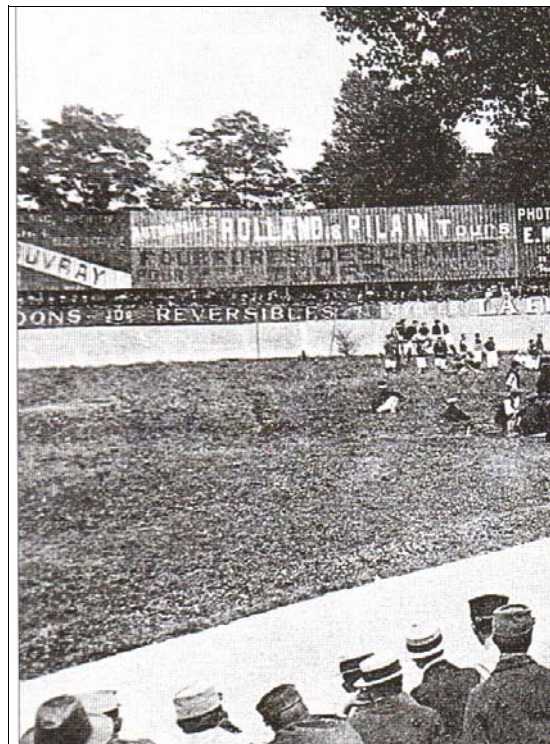
Affaire à suivre.

...

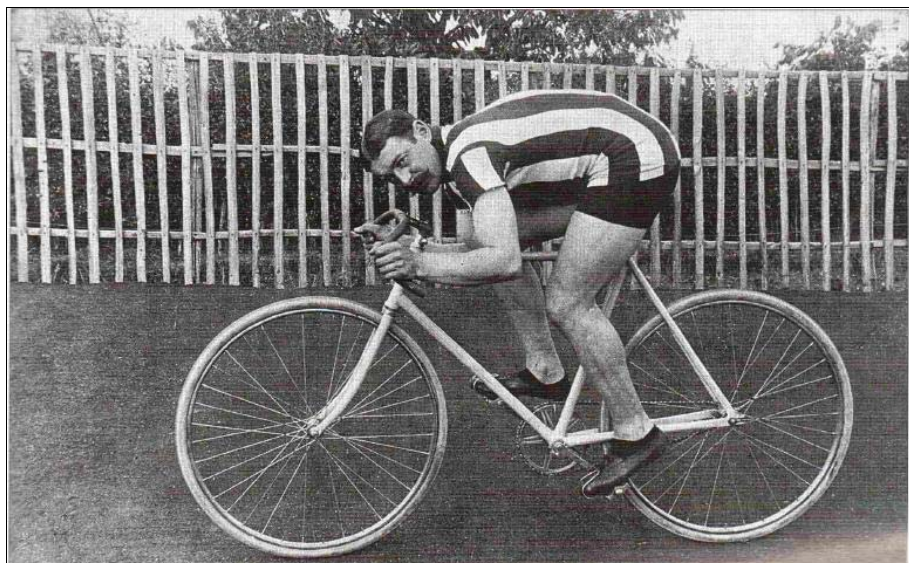
Créateur de Paris-Tours, la tombe de Victor-Lefèvre était fleurie chaque année par les organisateurs de l'épreuve. Laurent Fignon fut le dernier à venir voici deux ans quand l'itinéraire fut modifié.

Le CC37 écrit au Comité Organisateur de la course pour demander qu'elle repasse à St Martin le Beau.

Nous espérons disposer l'exposition sur les 100 ans du Paris-Tours dans le centre culturel Thomas-Bohier à Saint-Martin.



CONVERGENCE 20



Victor Lefevre fut aussi un compétiteur de talent au tout début du XXème siècle puisqu'il termina deuxième de l'épreuve Marseille-Paris en 1902

Avant-projet On résume :

Donc la fête aura lieu le dimanche 7 juin 2009, jour de la Fête du Vélo.

Voir le site: www.feteduvelo.fr

Animations dans toute la France.

Le matin, le maximum de randonnées convergent vers Tours.

Midi: pour un bon pique-nique sur l'île Balzac, tous ensemble.

Après-midi: mise en place d'animations diverses (14h00-17h00) par la Ville de Tours ou l'Agglomération.

Retour: chaque association assure le retour au point de départ.

Formule on ne peut plus souple.

Énergie dans les mémoires

Démontrer à Victor Lefèvre que nombreux sont les amoureux du vélo.



Le vélodrome Victor-Lefèvre était un lieu réputé de festivités pendant l'entre-deux guerres. Il y avait affluence.

L'arrivée de la course avait lieu dans ce vélodrome, ce qui était un grand événement régional.

Il se trouvait au bord du Cher dans les environs du carrefour de Verdun, et était parfois bien inondé.

Victor Lefèvre l'avait acquis surtout par passion mais sa gestion s'avéra difficile. La guerre puis la mort brutale de notre ami en 1940 eurent raison du beau vélodrome qui disparut sous les pelleteuses dans les années 60 lors de la construction des « Rives du Cher ».

Appel aux associations et groupes intéressés pour se regrouper et préparer cette convergence.

Collectif Cycliste 37

95, rue de Tours

37 270 ST MARTIN LE BEAU

T: 02.47.50.69.74

<tours@fubicy.org>

La Fête du vélo 2009

Echos

Suite à notre initiative 2008 nous avons reçu de nombreuses manifestations de soutien de tous horizons. Les personnalités contactées souhaitent que nous persévérions dans cette démarche.

▲ Tours

Le Collectif Cycliste 37 a décidé de placer à nouveau la mémoire de Victor-Lefèvre au centre de la Fête 2009 mais en déplaçant le cœur de la journée vers Tours, le plus près possible du site du vélodrome. L'île Balzac est évoquée.

Encore St Martin.

La randonnée sur la piste Victor-Lefèvre (le long de la RD 140) aura encore lieu mais cette fois en sens inverse : St Martin—Tours.

Convergence

En conséquence, la meilleure façon de procéder est de mettre sur pied une convergence de groupes de cyclistes vers l'île Balzac.

A Berlin, la Convergence 2008 a rassemblé 150 000 personnes... La formule est d'actualité.

Groupes du CC37

Certains groupes du CC37 sont motivés pour organiser une promenade ce même jour pour aller à Tours. Confirmations au prochain numéro.

Autres initiatives

Nos démarches seront maintenant dirigées vers les clubs cyclistes ou scolaires ou de mobilité pour qu'elles mettent sur pied dès maintenant une randonnée aboutissant à Tours—Verdun.

Tours de roue

Il est clair que Tours est au cœur de cette opération et nous commençons dès à présent les démarches pour rendre effectif ce projet.

La Ville de Tours est fortement sollicitée pour mettre sur pied un programme cohérent le dimanche 7 juin 2009.

Un Appel signé par des personnalités tourangelles sera diffusé prochainement et publié.

Ami lecteur

Huile bien ton biclou pour aller à la grande convergence 2009.

Gérard Rollin, Pdt du CC 37

0 9

Un esprit de rassemblement

Cette convergence doit être un rassemblement de toutes les composantes du cyclisme:

Les compétiteurs tout d'abord, les sportifs rapides, les VTT-istes. La FFC doit beaucoup à Victor Lefèvre.

Les cyclo-touristes ensuite, ceux qui sillonnent la France du Nord au Sud à la découverte de paysages splendides, n'ayant pas peur des averses et des bagages lourds à transporter.

Les cyclistes quotidiens ensuite, les discrets aux engins parfois... historiques.

Bien sûr les cyclistes handicapés de toutes déficiences seront avec nous.

Aimer le vélo, c'est respecter toutes les pratiques sans exclusives.

Sans budget conséquent, il n'y a pas de politique cyclable digne de ce nom. Nous bricolons !....



Une innovation vient de s'installer à St Pierre des Corps dans la première partie de la Rue de la Morinerie (pas à l'endroit de l'accident!).

Il s'agit de ne pas marquer le trait médian. Celui-ci rassure dangereusement les automobilistes. Ils concentrent leur regard sur ce trait et sont sûrs d'être au bon endroit.

La tendance générale chez nos voisins du Nord et de l'Est est de supprimer tout ce qui rassure les automobilistes. Ainsi en ville, le « passage protégé » avec des stops dans les rues adjacentes donne une impression de sécurité: je peux donc accélérer.

Nous avons vu apparaître ces dernières

années des bandes médianes puis des îlots bétonnés. Et nous devons circuler dans un couloir de 3 mètres de large où nous servons de ralentisseur humain.

Nous ne sommes pas en face d'un véritable Kernfahrbahn (ou Chaucidou) car la voie centrale est très large. (4,50 m ou 5 mètres suffisent). Le but est d'inciter les automobilistes à conduire au centre ce qui les ralentit dans les croisements. Et les cyclistes bénéficient d'une bande multi-usagers sur le côté.

C'est banal dans les autres pays d'Europe, mais en France.... Hum... nous attendrons une ou deux décennies encore.

Bravo à la municipalité pour son ouverture d'esprit. .

Brèves

Tas de terre: Notre fameux tas de terre qui a bloqué notre passage à l'extrémité nord du pont SNCF de Montlouis est maintenant aéré d'un bon passage. Encore un peu étroit pour les remorques et les tandems, mais on s'en contentera.

Merci au CG37, au STA, à la DDE, à la Commune, on ne sait pas qui. Mais au moins merci.

Atlantes : Sur le Boulevard Jacques-Duclos de Saint-Pierre, au niveau du passage souterrain, un gros point noir vient de s'ouvrir. Une deuxième tranche de travaux est en cours qui établit un contournement mixte par la droite du tunnel. Nous sommes hors du trafic qui en cet endroit est... angoissant.

Plus de risques de cisaillement et connexion parfaite avec le large trottoir mixte qui existe plus loin sur une bonne distance. Merci à la Ville de Tours qui nous a entendu.

L'agence ADA de la rue Bernard-Palissy propose à 10€ par jour la location de vélos urbains. Très bientôt on y trouvera aussi des VTC et des Vélos à Assistance Electrique.

Location

Réseau sur 600 km..

Louer un vélo à Nevers et le rendre à Saint-Nazaire, c'est possible, grâce au professionnalisme de Détours de Loire.

La toute première implantation à Tours d'un magasin de location remonte à 1993. Il fallut attendre 1999 pour que Christophe Marzais ouvre un petit dépôt rue du Rempart avec tout de même un parc de 200 vélos.

C'est le lancement progressif de Loire-à-Vélo avec une politique régionale de soutien à des vélocistes dignes de ce nom, ouverts 7j/7 en pleine saison. La boutique en profite et en **2001**, Christophe Marzais ouvre une agence de location de vélos à proximité de la gare SNCF de Blois. En **2004**, c'est le grand décollage avec l'implantation d'une agence à Saumur, ainsi que différents points de location de vélos à Beaugency, Amboise, Villandry, Langeais, Azay le Rideau, Chinon et Angers.

En 2008, une nouvelle agence



est ouverte à Nantes sous la direction de Marie Rocher que certains connaissent ici. Et les implantations fleurissent à St Nazaire, Ancenis, Montjean/ Loire, Bouchemaine et Les Rosiers. Plus en amont, il est possible de rendre son vélo à Nevers, La Charité sur Loire, Sancerre, Briare et Orléans.

Cette implantation permet la mise en service d'un réseau de location de vélos le long de la Vallée de la Loire sur plus de 600 km.

Vous louez un vélo mais vous êtes par ailleurs assuré d'une assistance technique que de nombreux étrangers apprécient.

Cette garantie a obligé Détours de Loire à augmenter la qualité des machines pour éviter les déplacements imprévus.

Ce sont des vélos fabriqués à la carte chez Intercycles à La Roche/Yon sur la demande expresse du vélociste qui connaît par expérience les pièces de qualité.

Si vous allez à la boutique au 35 rue Charles-Gille, près de la gare, vous aurez de plus amples informations mais aussi vous trouverez

toutes sortes d'accessoires de randonnée, un atelier de réparation et de vente. www.locationdevelos.com
T: 02.47.612.223

feu rouge

Désolant Déconcertant Insupportable

Le samedi 23 août 2008 un jeune de 19 ans sort de chez lui à vélo à Saint-Pierre-des-Corps. Comme toujours pour aller en ville, il prend la rue de la Morinerie et passe dans le secteur de l'école Joliot-Curie où la vitesse est limitée à 30 km/h. Un bolide arrive par derrière à 90 km/h et le tue sur le coup. C'est tout à fait possible en France en 2008.

La cause majeure dans ce cas est la vitesse. Car aucun aménagement si bon soit-il ne peut protéger de la frénésie d'un énervé.

Des dos d'ânes ? En huit secondes, les véhicules actuels sont capables d'atteindre 100 km/h. Alors vous savez, les ralentisseurs....

En conséquence, le CC37 intervient donc actuellement partout où c'est possible pour qu'une politique concertée de lutte contre la vitesse en ville soit engagée. La politique de radars conjuguée avec une information choisie a conduit à une baisse sensible de la vitesse sur les grandes routes et autoroutes. Restent les villes où, hormis quelques grands axes, on peut faire tout et n'importe quoi. Ceci doit cesser.

L'automobile peut être une arme et son usage irraisonné doit être sévèrement condamné, ce qui n'est pas le cas encore à notre époque. Car il y aura toujours de bonnes excuses : « j'ai été ébloui ; une guêpe est entrée ; c'est la faute au brouillard ».

Une personne qui déambule en ville avec un fusil de chasse et se permet de tirer en l'air sera rapidement interpellé. Par ailleurs, si son comportement provoque la mort, l'excuse de la guêpe ne marchera pas.

Alors que pourtant c'est exactement la même chose.

Gérard Rollin

Nota : le lieu de l'accident est un autre souci pour nous et nous en profitons pour intervenir partout où c'est nécessaire. Voir ci-contre. Mais la vitesse reste la cause première.

Comportements déplorables

Une politique concertée de lutte contre la vitesse urbaine est urgente et incontournable. Des accidents divers démontrent l'utilité de notre patrouille... si elle est écoutée.

Racines

Joué-les-Tours : Deux membres de la famille de notre collègue Alain Barthot ont été victimes tous les deux d'un accident grave, puisqu'une situation d'invalidité a été prononcée.

Ces deux personnes étaient des cyclotouristes confirmés, bien équipés et habitués aux aléas de la route. Pourtant ils se sont fait surprendre (comme d'autres on l'imagine) par des racines saillantes sur la piste cyclable de l'Avenue des Bretonnières à Joué, donc sur une voie départementale. C'est en pleine descente et il faut avoir l'œil vif !

Nous avons déjà signalé voici longtemps déjà ce problème aux services compétents mais sans résultat. Les racines ont grossi et voilà le résultat !

Le problème est aussi grave sur la piste cyclable qui relie Joué à Monts.

La suppression de racines qui soulèvent le bitume est chose délicate, nous le comprenons. Mais ne rien faire est impensable.



Photo prise sur le lieu de l'accident. Ils sont arrivés tous les deux en cet endroit.

Ce resserrement est modifiable très facilement en déplaçant les potelets en plastique.

Le principe est de laisser 1 mètre pour laisser passer les vélos.

Si vous avez un resserrement du genre sur votre parcours maison-travail, préparez votre testament ou prévenez-nous.

Vous êtes libres...

Le bipasse devrait être facilement compris après plusieurs explications répétées. Donc n'hésitez pas à écrire.

Brèves :

Joué-les-Tours : le stationnement abusif d'un jocondien devant la boulangerie juste sur la bande cyclable a provoqué la chute sérieuse d'une cycliste.

C'était Boulevard Jean-Jaurès et ce comportement dangereux a déjà été signalé en mairie par nos correspondants..

Cette fois-ci, la police municipale s'est déplacée pour demander poliment aux intrus de partir. Nous applaudissons des deux mains.

Mais dans le même article, la NR du 1.09.2008 se fait l'écho de protestations de Jocondiens qui déclarent que les policiers eux-aussi stationnent mal.

« Si les policiers ont pu le faire, alors moi aussi je peux le faire » sommes-nous tentés d'ajouter.

Et le lecteur est tenté de conclure que les policiers ont tort d'intervenir. Et on retourne à la case départ: les policiers sont critiqués parce qu'ils sont intervenus.

Pauvre Touraine !

Saint-Pierre-des-Corps:

L'Association Arial a écrit en août à M. le Président de la Communauté d'Agglomération au sujet du giratoire Heurteloup/Pompidou/J-Bonnin.

Elle a manifesté son impatience d'arriver à une solution concrète et sérieuse en ce qui concerne le Pont d'Arcole.

Ca passe ou ça casse

Les resserrements divers ont bien fleuri cet année. Certains sont équipés de bipses (ou by-pass en anglais), c'est-à-dire de passages latéraux pour vélos. Donc certains ont des bipses, d'autres non. Et notre survie dépend alors à chaque fois de la vitesse de la voiture qui suit.

« **J'ai le temps de passer avant lui ou pas?** ». Une stratégie qui n'est pas à la portée de tous les conducteurs.

Et nous grognons sur nos vélos quand on voit le resserrement empoisonné. C'est répandu désormais dans tout le département. Citons de mémoire : Semblançay, Charentilly, Saché, Artannes, Pont de Ruan, Azay-le-Rideau, Saint-Epain, Thilouze, Ste Maure de Touraine. Etc.

C'est une campagne patiente que nous commençons à partir d'un dossier que nous avons rédigé à l'intention des maires.

Vous pouvez nous aider dans ce travail !
Inf: Gérard Rollin T : 02.47.50.69.74



>Carnet

BOUCLES DE PAYS C'est parti !

Les boucles de Pays démarrent en Touraine. Comme base de référence près de nous, il faut se référer au Pays des Châteaux et ses 300 km de boucles cyclables.

Ce sont des circuits de taille moyenne (de 15 à 40 km) qui, combinés les uns aux autres, peuvent constituer une base pour des randonnées plus longues. Le plus souvent les aménagements sont sur des routes calmes ou sur des chemins forestiers entretenus.

Certains parmi nous se demandent à juste titre ce que change cette logique pour les cyclistes quotidiens que nous sommes.

Ne sommes-nous pas capables par nous-mêmes de planifier une petite balade pour dimanche prochain ?

C'est indéniablement vrai. Et le restera.

Mais quand on connaît mal un territoire, sait-on à l'avance apprécier l'intérêt paysager, les caprices du relief ou le trafic automobile ? Les idées sont-elles suffisamment nombreuses pour profiter à plein d'une semaine de location ? Ce n'est pas très sûr.

Dans le cas des boucles de Pays, celles-ci ont été réfléchies et testées par un bureau d'études, établie en écoutant les usagers locaux, les associations, les amateurs de loisirs. Les itinéraires proposés répondent donc au mieux aux besoins d'un public non-sportif, avide de plein air et de découverte de terroir.

Alors, des aménagements sont nécessaires :

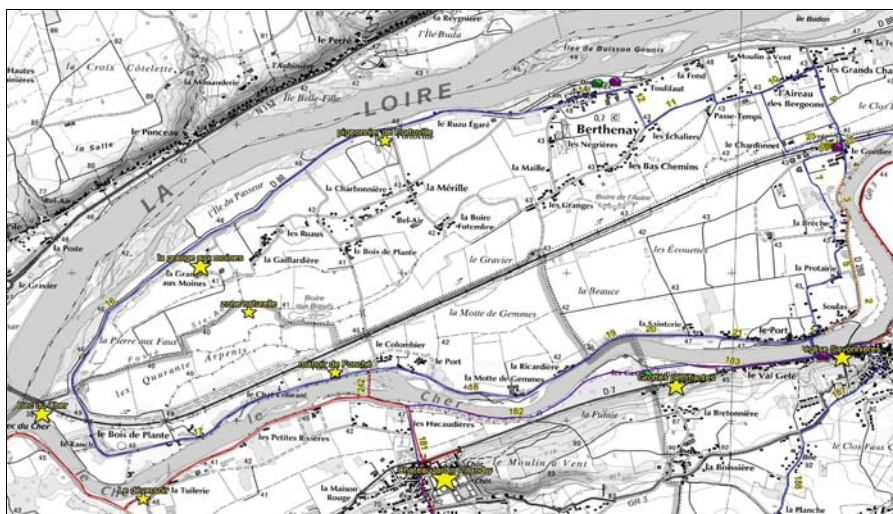
Bien sûr, un jalonnement spécifique correspondant à un dépliant attractif qui est surtout pratique (commerces, aires de pique-nique, WC).

Ensuite une sécurisation de passages délicats (carrefours, tronçons fréquentés) avec ralentissement de la vitesse (outre une signalétique auto incitant à prendre une autre route).

Le développement de la fréquentation permettra d'obtenir un meilleur respect des plus faibles. C'est le cas en Belgique ou aux Pays-Bas où le réseau de Knoop-punt (points de liaison) est impressionnant de densité. G.R.

Et ça démarre un peu partout

Les Communautés de Communes, ayant bien intégré les enjeux d'une politique vélo engageant des programmes remarquables à travers le creuset des Schémas de Pays.



Le Bout du Monde, c'est ici. Une boucle de Pays, très calme est prévue dans cette zone magnifique, pas encore dévorée par la baignole. Nous ignorons tout des conséquences des bouleversements électoraux dans le Pays Indre-et-Cher; nous souhaitons donc lors de la journée des Voies Vertes découvrir cette boucle et rappeler aux élus que cet endroit exceptionnel mérite une valorisation cyclable. En connexion avec Loire-à-Vélo, de surcroît.

Loire-à-Vélo Est

Il s'est fait attendre mais il est arrivé: le tronçon Est La Ville-aux-Dames-Montlouis-Husseau est désormais terminé.

Hélas, en trois endroits des pentes farineuses empêcheront toute fréquentation des personnes handicapées. Sans vigilance particulière, près du camping de Montlouis, une déclivité de 18 % pourra entraîner des enfants ou des rolleux. Les voyageurs chargés devront descendre.

De plus, malgré les demandes du Comité Départemental de Randonnée Pédestre un bas-côté empierré n'a pas été posé pour faciliter la liaison vers Montlouis et ainsi améliorer le GR 3. Ceci est, nous l'espérons, réparable immédiatement.

Touraine Côté Sud

Sans perdre de temps, le Pays a ouvert cet été un ensemble sérieux de boucles dans le secteur de Loches-Montrésor mais aussi autour du Grand-Pressigny.

Dans la foulée, l'axe de la Transeuropéenne est balisé de Tournon jusqu'au Grand-Pressigny, dans le prolongement des Voies Vertes de la Brenne.

Les circuits sont bien choisis mais la signalisation mérite approfondissement, notamment dans les environs de Loches. Un effort remarquable de numérotation des boucles est apparu dans la CC Touraine du Sud mais qui n'apparaît pas encore sur les fiches.

Doc. Sur demande auprès de O.T. Lochois
T : 02 47 91 82 82

Carnet de bord

>La Communauté de Commune du Bougeillois a mis en service plusieurs boucles. Elles sont intéressantes par la qualité des paysages et des villages traversés. Certaines boucles vous conduisent dans les vignes ainsi que dans la forêt de Bourgeuil.

Félicitations pour ces circuits qui ont été bien sélectionnés mais on regrette la qualité médiocre des revêtements (nids de poules et portions très dégradées). Le fléchage a besoin d'être amélioré.

Le dépliant distribué n'informe pas des difficultés des parcours dûes parfois à de fortes déclivités.

>La Communauté de Communes du Ridellois propose un ensemble de 7 boucles tout autour vers la forêt d'Azay le Rideau et passe même à Villaines les Rochers. La vallée de l'Indre sert de support à beaucoup de tracés. Certains branches rejoignent la Loire-à-Vélo.

Un ensemble de fiches est vendu au prix de deux euros qui décrivent chaque parcours.

Le fléchage est parfait; les points dangereux sont bien signalés tant sur les fiches que sur la route. Les automobilistes sont prévenus de la présence de cyclistes et bien incités à ralentir.

Plusieurs points d'arrêt sont équipés d'arceaux et de petites tables. Le revêtement des petites routes est en bon état.

C'est donc un réseau de boucles que nous pouvons recommander à nos amis cyclistes.



>Carnet

BOUCLES DE PAYS C'est parti !

Les boucles de Pays démarrent en Touraine. Comme base de référence près de nous, il faut se référer au Pays des Châteaux et ses 300 km de boucles cyclables.

Ce sont des circuits de taille moyenne (de 15 à 40 km) qui, combinés les uns aux autres, peuvent constituer une base pour des randonnées plus longues. Le plus souvent les aménagements sont sur des routes calmes ou sur des chemins forestiers entretenus.

Certains parmi nous se demandent à juste titre ce que change cette logique pour les cyclistes quotidiens que nous sommes.

Ne sommes-nous pas capables par nous-mêmes de planifier une petite balade pour dimanche prochain ?

C'est indéniablement vrai. Et le restera.

Mais quand on connaît mal un territoire, sait-on à l'avance apprécier l'intérêt paysager, les caprices du relief ou le trafic automobile ? Les idées sont-elles suffisamment nombreuses pour profiter à plein d'une semaine de location ? Ce n'est pas très sûr.

Dans le cas des boucles de Pays, celles-ci ont été réfléchies et testées par un bureau d'études, établie en écoutant les usagers locaux, les associations, les amateurs de loisirs. Les itinéraires proposés répondent donc au mieux aux besoins d'un public non-sportif, avide de plein air et de découverte de terroir.

Alors, des aménagements sont nécessaires :

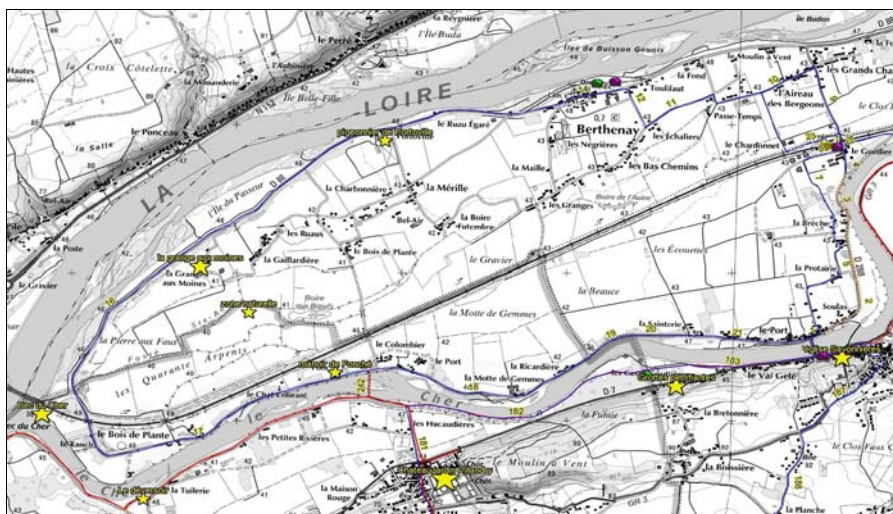
Bien sûr, un jalonnement spécifique correspondant à un dépliant attractif qui est surtout pratique (commerces, aires de pique-nique, WC).

Ensuite une sécurisation de passages délicats (carrefours, tronçons fréquentés) avec ralentissement de la vitesse (outre une signalétique auto incitant à prendre une autre route).

Le développement de la fréquentation permettra d'obtenir un meilleur respect des plus faibles. C'est le cas en Belgique ou aux Pays-Bas où le réseau de Knoop-punt (points de liaison) est impressionnant de densité. G.R.

Et ça démarre un peu partout

Les Communautés de Communes, ayant bien intégré les enjeux d'une politique vélo engageant des programmes remarquables à travers le creuset des Schémas de Pays.



Le Bout du Monde, c'est ici. Une boucle de Pays, très calme est prévue dans cette zone magnifique, pas encore dévorée par la baignole. Nous ignorons tout des conséquences des bouleversements électoraux dans le Pays Indre-et-Cher; nous souhaitons donc lors de la journée des Voies Vertes découvrir cette boucle et rappeler aux élus que cet endroit exceptionnel mérite une valorisation cyclable. En connexion avec Loire-à-Vélo, de surcroît.

Loire-à-Vélo Est

Il s'est fait attendre mais il est arrivé: le tronçon Est La Ville-aux-Dames-Montlouis-Husseau est désormais terminé.

Hélas, en trois endroits des pentes farineuses empêcheront toute fréquentation des personnes handicapées. Sans vigilance particulière, près du camping de Montlouis, une déclivité de 18 % pourra entraîner des enfants ou des rolleurs. Les voyageurs chargés devront descendre.

De plus, malgré les demandes du Comité Départemental de Randonnée Pédestre un bas-côté empierré n'a pas été posé pour faciliter la liaison vers Montlouis et ainsi améliorer le GR 3. Ceci est, nous l'espérons, réparable immédiatement.

Touraine Côté Sud

Sans perdre de temps, le Pays a ouvert cet été un ensemble sérieux de boucles dans le secteur de Loches-Montrésor mais aussi autour du Grand-Pressigny.

Dans la foulée, l'axe de la Transeuropéenne est balisé de Tournon jusqu'au Grand-Pressigny, dans le prolongement des Voies Vertes de la Brenne.

Les circuits sont bien choisis mais la signalisation mérite approfondissement, notamment dans les environs de Loches. Un effort remarquable de numérotation des boucles est apparu dans la CC Touraine du Sud mais qui n'apparaît pas encore sur les fiches.

Doc. Sur demande auprès de O.T. Lochois
T : 02 47 91 82 82

Carnet de bord

>La Communauté de Commune du Bougeillois a mis en service plusieurs boucles. Elles sont intéressantes par la qualité des paysages et des villages traversés. Certaines boucles vous conduisent dans les vignes ainsi que dans la forêt de Bourgeuil.

Félicitations pour ces circuits qui ont été bien sélectionnés mais on regrette la qualité médiocre des revêtements (nids de poules et portions très dégradées). Le fléchage a besoin d'être amélioré.

Le dépliant distribué n'informe pas des difficultés des parcours dûes parfois à de fortes déclivités.

>La Communauté de Communes du Ridellois propose un ensemble de 7 boucles tout autour vers la forêt d'Azay le Rideau et passe même à Villaines les Rochers. La vallée de l'Indre sert de support à beaucoup de tracés. Certains branches rejoignent la Loire-à-Vélo.

Un ensemble de fiches est vendu au prix de deux euros qui décrivent chaque parcours.

Le fléchage est parfait; les points dangereux sont bien signalés tant sur les fiches que sur la route. Les automobilistes sont prévenus de la présence de cyclistes et bien incités à ralentir.

Plusieurs points d'arrêt sont équipés d'arceaux et de petites tables. Le revêtement des petites routes est en bon état.

C'est donc un réseau de boucles que nous pouvons recommander à nos amis cyclistes.

Des manques criants.

Notre randonnée sera l'occasion de tester les aménagements existants. A Savonnières, les points noirs sont nombreux et déjà certains sont évidents :

- L'arrivée le long du camping n'est pas adaptée avec une voie trop étroite. Les usagers sont obligés de circuler en file indienne, justement dans un secteur où les piétons sont nombreux.
- Une circulation en ville assez difficile avec un trafic trop important. Circulation peu aisée sur les trottoirs.
- Le passage initialement prévu sous le pont n'est pas réalisé, ce qui fait qu'il faut traverser un carrefour délicat.
- La descente de Loire est curieusement en pavés des plus bosselés. Les cyclistes ont du mal, certains portent leur vélo. Les personnes en fauteuil renoncent, les rolleurs déchaussent. Ceci est absolument inadapté à la circulation en Vélo-route.

L'arrivée à Villandry se fait sur un parking auto, l'Office de Tourisme étant au cœur de la circulation. C'est un contexte peu favorable.

On rechercherait un point accueil plutôt à Savonnières avec des toilettes publiques dignes de ce nom. Il y a une configuration générale favorable à un regroupement des usagers dans leur diversité.

Un cahier de remarques sera donc édité très vite après la fête et envoyé aux différentes collectivités en charge du dossier.

Outre le vélo (!...) pensez à une bouteille d'eau et une casquette si fortes chaleurs..



Une Voie Verte flottante à Mâlines en Flandres. 1,5 km en cœur de ville qui seront prolongés bientôt vers l'ouest. Une retenue sur la rivière permet de conserver un niveau constant.

Tous les fondements de notre travail militant sont annulés. Un nouveau contexte s'ouvre, intéressant, mais saurons-nous suivre les enjeux revendicatifs de Loire-à-Vélo Ouest ?

Tout est indiqué ci-contre sur l'image jointe.

L'occasion de se retrouver et de rencontrer d'autres usagers.

Nous pédalerons en compagnie des handicapés de l'APF et de l'AFM mais aussi des tandems connus de l'AVH. Le Handisport et le Sport Adapté seront présents en handbike ou à vélo simple. Loisirs Handicap Touraine sera là. Nos amis de Ballan-sur-Roulettes tentent l'expérience avec nous au départ du Vinci.

Rendez-vous au stand du CC37 à Savonnières près de la buvette. (...)

Merci de diffuser le tract. Vous pourrez en prendre d'autres chez A2R, Rue Guillaumet (Rotonde).

SAMEDI 13 SEPTEMBRE 2008

Fête des voies vertes

Circuit « Loire à Vélo » De Tours à Savonnières

Promenade sécurisée, ouverte à tous et pour tous déplacements non motorisés : handbikes, vélos, tandems, rolleurs, piétons, fauteuils...

A vélo jusqu'au Bout du Monde

Le Collectif Cycliste 37 vous invite :

- ☞ promenade à vélo jusqu'à Savonnières (18 km et retour)
- ☞ découverte de la boucle cyclable du Bout du Monde (9km)
- ☞ et de nombreuses animations sur place.

Rendez-vous à vélo à 10 h00 au Vinci de Tours.
inscriptions sur place; Informations : 02.47.53.59.01 ou 09.62.50.03.80
<tours@fubicy.org>

une initiative de l'AF3V :
Association Française des
Véloroutes et Voies Vertes
http://www.af3v.org

Tarif unique : 1 € / personne
Renseignements et inscriptions:
CDSA37 : 02 47 40 04 10 animsa37@orange.fr
CDH37 : 09 64 05 93 00 cdh37@wanadoo.fr

À la Gloriette

L'Association des Paralysés de France a choisi de participer à cette journée des voies vertes sous forme de deux randonnées, l'une au départ de la Maison du Parc de la Gloriette, l'autre du Grand Moulin de Ballan.

Le choix de la Maison du Parc n'est pas anodin.

C'est un lieu accueillant où on peut le cas échéant trouver un abri. Les locaux sont accessibles aux personnes en fauteuil et il existe même des WC publics adaptés. Les conditions sont donc excellentes pour un départ en promenade quand on est handicapé.

Par ailleurs, cette Maison est desservie par les transports en commun. Dans un avenir que nous espérons pas très lointain, le tramway lui-même passera à deux pas. Tramway qui sera, comme dans les autres villes, ouvert aux fauteuils et aux vélos.

L'AF3V Centre soutient donc ce choix et demande aux diverses collectivités territoriales concernées de prêter attention à cette proposition et de songer dès à présent aux améliorations suivantes :

- Amélioration du chemin entre le parking et la Maison du Parc, à l'heure ac-

tuelle caillouteux et défoncé.

- Relation plus simple avec l'Avenue de Pont-Cher et les transports en commun.
- Signalétique entre Loire-à-Vélo et la Maison du Parc par un cheminement mixte étudié.
- Perfectionnement des aménagements de la Maison du Parc pour un meilleur accueil.
- Installation d'un Relais-Services avec location (ou prêt) de divers matériels (vélos, patins, tandems, fauteuils électriques).
- Lien avec l'aire de repos du Golf qui offre un but de balade pour les personnes les moins mobiles (il n'est pas interdit d'aller plus loin).

Les améliorations apportées profiteraient à tous, comme par exemple à un jeune rolleur qui descendant du tramway chausse ses patins à la Maison du Parc, voire y prend du matériel de son club.

L'AF3V Centre demande à ce que l'ensemble du Parc de la Gloriette soit conforme pour recevoir le label Tourisme et Handicap. De même que le tronçon de Loire-à-Vélo en agglomération.

Elle est prête à réaliser sur demande un travail d'expertise en relation avec ses différents partenaires.

La pratique importante du cyclo-tourisme commence à porter ses fruits. Rassemblements énormes, projets ambitieux.

Vélorution

Le groupement informel Vélorution continue sa route avec beaucoup de succès. La force de cette initiative n'est pas dans le nombre des participants mais dans la détermination liée à la répétition mensuelle de l'événement.

Cette dynamique a un côté « militant dur » (nous en sommes à la 37^{ème} manifestation) qui peut en rebuter plus d'un parmi nous, par ailleurs souvent impliqués sur d'autres terrains sociaux. Ou repousser ceux qui ont par ailleurs des charges familiales et professionnelles. Mais ces trois années réussies montrent qu'il y a une mobilisation réelle à partir d'une telle forme d'action.

Quoi qu'il en soit, cette persévérance séduit les journalistes et la machine fonctionne. Il y a un côté frais, souriant et jeune qui séduit.

L'impact sur le public qui passe est certainement faible (voire négatif) mais c'est le propre de bien des manifestations.

Chaque mois, un sujet nouveau est traité, ce qui oblige le public à une écoute particulière. Thématiques qui ne sont pas nécessairement cyclistes comme les OGM

ou les cosmétiques.

L'intelligence de Vélorution est de jouer à 100% de l'internet et de la communication vers les médias.

Ainsi les lecteurs de la Nouvelle République ont pu lire avec profit de bons dossiers établis sous l'impulsion des principaux animateurs Sophie et Alain.

Probablement que pour eux comme

pour nous, curieusement, la parole auprès des radios locales est plutôt légère ce qui est à première vue surprenant. Pourquoi?

Beaucoup de points abordés nous sont communs. Et l'action de Vélorution apporte de l'eau à notre moulin.

Car à nous, reste le travail ingrat: le suivi des dossiers qui est parfois lourd où de nombreux militants usent leur patience.

C'est le cas du Pont de Saint-Cosme où le feuilleton dure depuis maintenant vingt ans.

Nous ne lâcherons pas sur ce point, car c'est un sujet fondamental de droit élémentaire de circuler.

Et un grand merci à Vélorution qui une fois encore nous redonne du courage dans cette

lutte harassante.

Gérard Rollin; Président du CC37

La Vélorution a lieu le premier samedi de chaque mois; RDV à 14h15 devant l'Hôtel de Ville de Tours.



Vélorution : Novembre 2006

Semaine Fédérale FFCT

Parmi les 15 000 participants de la Semaine Fédérale de cyclotourisme 2008 de Saumur, 3 800 d'entre eux avaient choisi le 5 août dernier de sillonner les routes de l'ouest de notre département. Ils ont pu visiter les châteaux de Chinon, Azay-le-Rideau, Rigny-Ussé ainsi que les vignobles du Bourgueillois et du Chinonais.

Ils ont été accueillis partout par les clubs cyclotouristes d'Indre-et-Loire qui les ont renseignés et ont assuré la logistique. Ils sont paraît-il rentrés chez eux enchantés de leur journée.

Pierre Carabin



13 000

Paris-Pékin c'est fini. Un formidable exploit peu valorisé par les médias.

Notre département est concerné tout d'abord par les mécaniques fabriquées à Hommes, dans les établissements CY-FAC.

Ensuite, un cyclotouriste de La Membrolle était de l'expédition. Il s'agit de M. Roger Blanchet, connu pour son implication dans l'association « Vaincre La Paralyse ».

Comme les autres, il a parcouru les 13 000 km avec intensité. Il a connu le froid, les chaleurs extrêmes, les pistes boueuses et surtout les ennuis gastriques.. Il est revenu amaigri et fatigué mais jamais il n'a songé abandonner.

Point encourageant, la Nouvelle République a bien informé régulièrement sur l'avancée de l'expédition et sur le moral de notre collègue.

Nous espérons inviter Roger Blanchet un soir pour avoir son témoignage, pour discuter et lui poser des questions.

Comprendre si c'était de la folie ou une formidable expérience.

Vous serez informés dans notre prochain numéro à paraître en décembre.

matériel

¥Ouverture

Un nouveau vélociste vient de s'installer sur l'agglomération tourangelle. Il s'agit d'une enseigne Vélostation située au 53 bis rue Léon-Boyer (à l'angle de la rue Ledru-Rollin).

Plusieurs originalités dans cette boutique moderne, lumineuse et dynamique:

Tout d'abord une possibilité d'utiliser un « **vélo de courtoisie** » pendant qu'on s'occupe de votre machine. Bien utile quand on n'a rien à faire dans le quartier. Il suffit de s'enregistrer.

Ensuite un **coin-lecture** dans un petit coin avec les principales revues sur notre sujet (et le Grand Tours à Vélo). On a envie de s'arrêter pour lire ce qu'on ne veut pas acheter.

Dans la mesure du possible on s'occupe de votre vélo immédiatement **sans rendez-vous**. Un petit ennui trouve sa solution chez Jérôme.

Le choix des machines est orienté plutôt vers les vélos de ville. Y a-t-il un créneau sur ce terrain encore neuf? L'avenir nous le dira. Une logique pourtant nécessaire pour affronter les chocs, les arceaux bondés, les charges après le marché.

Une bonne adresse donc à retenir dans le paysage tourangeau.

¥inviolable

Témoignage : J'ai fait installer un antivol de cadre ou **antivol en O**.

Mon choix était simple: je souhaitais avoir un deuxième antivol. Celui-ci est à un prix abordable (moins de 20 €) et quasiment inviolable.

On le verrouille en un quart de seconde (pour aller chercher le pain à la boulangerie par exemple). Par contre le vélo reste transportable en soulevant la roue sauf si posé sur des arceaux à lanières (comme à Décathlon).

Je l'ai acheté chez Vélomania, rue Colbert mais on en trouve ailleurs



Pierre Dumaz tient un antivol en O

un choix important

Nos vélocistes proposent des produits de qualité. Les idées sont nombreuses. Il suffit de demander !

Jérôme Lebaillif, le gérant, est par ailleurs un collectionneur de vélos anciens. Il expose quelques spécimens dans le magasin, ce qui est par ailleurs bien intéressant.

Une clientèle se crée peu à peu depuis l'ouest de l'agglomération : La Riche, etc. Avec des demandes de location comme par hasard.

Notre volonté, c'est que Vélociti s'impose hors de la ville de Tours.



> Noël

Les premiers pas se font désormais à vélo d'une autre manière.

Il est acquis qu'il ne faut pas tout demander en même temps au tout petit mignon qui vient à peine d'entrer en maternelle. L'équilibre, le pédalage, la direction, le freinage...

Les roues additionnelles peuvent abandonner le jeune dans un confort insidieux.

De nombreux vélocistes proposent désormais des petits vélos de qualité pour débiter dans le métier de cycliste.

Pas de pédales! On se pousse avec les pieds et on trouve peu à peu son équilibre avec la vitesse. C'est la draisienne qui reprend une seconde jeunesse.

On en trouve chez Vélostation mais aussi chez Be-cycles au 153 du Boulevard Thiers.
Et peut-être encore ailleurs

Vos tests d'après Noël nous intéressent.

> Biblio

DEUX ROUES, UN AVENIR de Claire Morisette éd. Ecosociété (MONTREAL). Québécoise morte l'an dernier à 57 ans. Elle animait différentes associations sur le vélo (Le monde à vélo), le recyclage de vieux vélos pour le Sud (Cyclo Nord-Sud) et le covoiturage (Communauto). Pionnière des manifestations cyclistes, elle avait traversé le Saint Laurent à la rame pour protester contre l'impossibilité pour un cycliste de traverser le fleuve dans les années 70.

VOYAGE AVEC UN ANE DANS SES VEINES de Didier Carret éd. L'or-des-Clous 2006 150p. 15 euros

Récit de l'anti-compétition : l'auteur, piètre cycliste, se lance dans une randonnée entre Uzès et Vézelay: quelques centaines de Km parcourus "à pied dans les côtes, à vélo dans les descentes", vitesse moyenne, 7 Km-h.

Habituellement chanteur, c'est avec humour et poésie qu'il narre l'aventure au coin de la route.

*Livres sélectionnés par
Dominique Lecomte*



Magnifique vélo chez Vélostation puis, en-dessous, vélo en bois chez Be-cycle.



Déclaration de Mme Fabienne Keller, sénateur- maire de la ville de Strasbourg.

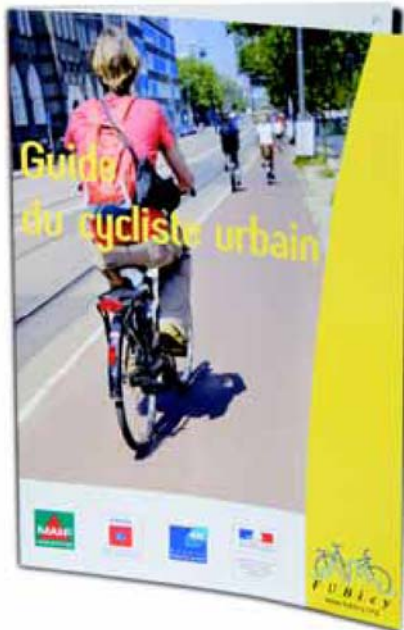
Ce livret propose une synthèse de ce qu'il faut connaître et garder à l'esprit pour circuler facilement en ville à vélo.


A partir de situations pratiques décrites et clairement illustrées par des utilisateurs quotidiens, le cycliste trouvera ici les conseils et les informations pour prendre sa place dans le trafic : la signalisation, les aménagements, bientôt le « Code de la rue » sont des outils qui évoluent pour encourager la pratique du vélo.

Qui dit vélo, dit circulation routière : ce guide concerne donc aussi les piétons et les automobilistes pour que la cohabitation s'instaure entre tous les modes de déplacement.

Livret couleur de 40 pages, vendu seulement 1,50 € à notre service librairie, lors d'une réunion, d'une balade.

Informations: Agnès au 02.57.53.59.01





EXPEDITEUR :
Collectif Cycliste 37
Rédaction: M. Gérard Rollin
95, rue de Tours
37 270 St Martin le Beau

Destinataire :
.....
.....
.....

SOMMAIRE

ACTIVITES	
Edito	1
Agenda, et actualités; Semaine de la Mobilité	2
La vélo-école	3
Animations Fondettes- La Riche	7
AVENIR	
Zones 30; rappels; code de la rue	4
Situation départementale et politique vélo	7
Couronne: La Riche; Fondettes, Saint-Cyr	6
Train + vélo : analyses et perspectives	5
CONTRASTES	
Feu vert: piste Victor-Lefèvre; marquage	10
Feu Rouge : racines,	11
Accident; resserrements; bippasses	11
DOSSIER FETE DU VELO	
Cérémonie à St Martin le Beau	8
La convergence 2009	9
VELOROUTES et VOIES VERTES	
AF3V: Schémas de Pays (Bourguel, Ridellois, Sud)	12
Fête des VV : nouveau programme	13
Fête des VV : la Maison du Parc de la Gloriette	13
ADRESSES ET RECETTES	
Vélorution, randonnées,	14
La Semaine Fédérale; Paris-Pékin	14
Bibliographie, nouveaux services	15

Le Grand TOURS A VELO

Magazine trimestriel du Collectif Cycliste 37

Responsable de la Publication : G. Rollin
Rédacteur : Gérard Rollin
Equipe Editoriale ; A. Saintier ; D. Lecomte ; T. Joire ; F. Ageorges ; P. Carabin ; F. Bousquet ; B. Largeaud ; JF. Hogu ; MA. Jeanson ; I. Béjanin. G. Rollin ; Pascal Brégeon
Comité de Rédaction: Gérard Rollin; Pierre Carabin; Agnès Saintier; Francis Bousquet ; Pierre Chaurin
Relecture : Agnès Saintier; Francis Bousquet

Impression : A2R ; 9 rue Guillaumet ; Tours

Tirage : 280 exemplaires

Adhésion annuelle 12 euros (à l'ordre du *Collectif C. 37*)

Prix au numéro : 2 euros

Rédaction : G. Rollin
95, rue de Tours
37 270 ST MARTIN LE BEAU
T: 02.47.50.69.74
<tours@fubicy.org>

Exemplaire pour aveugles et mal-voyants envoyé gratuitement sur demande au format PDF Texte.

Une CROIX ROUGE sur votre étiquette ? C'est que vous êtes sans doute parmi les retardataires qui n'ont pas renouvelé leur cotisation et qui, malgré un rappel, n'ont pas réagi. Nous sommes désolés de vous dire que vous recevez votre dernier numéro 12 € pour adhésion pleine (6 € pour étudiants, chômeurs etc. et 25 euros pour membres bienfaiteurs). envoyer à la trésorière Mme Dominique Lecomte- Moine; 17, rue de Beaujardin; 37 230 FONDETTES T: 02.47.42.09.04